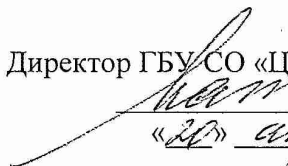


УТВЕРЖДАЮ:
Директор ГБУ СО «ЦППМСН «Ресурс»
 /Л.В. Макарова
«20» апреля 2020 г.

**Отчет по самообследованию
ГБУ СО «Центр психолого-педагогической,
медицинской и социальной помощи «Ресурс»
по итогам 2019 года**

Екатеринбург, 2020

Содержание

Глава 1.	Организация деятельности ГБУ СО «ЦППМСП «Ресурс»	3.
Глава 2.	Организация деятельности Центральной психолого-медико-педагогической комиссии	10.
2.1.	Информация о деятельности Центральной психолого-медико-педагогической комиссии	10.
2.2.	Показатели деятельности Центральной психолого-медико-педагогической комиссии (таблица 1)	11.
Глава 3.	Организация деятельности Службы ранней помощи	16.
3.1.	Информация о деятельности Службы ранней помощи	16.
3.2.	Показатели деятельности Службы ранней помощи (таблица 2)	18.
Глава 4.	Организация деятельности Отделения психолого-педагогического и медико-социального сопровождения	22.
4.1.	Информация о деятельности Отделения психолого-педагогического и медико-социального сопровождения	22.
4.2.	Показатели деятельности Отделения психолого-педагогического и медико-социального сопровождения (таблица 3)	23.
Глава 5.	Организация деятельности Инклюзивного дошкольного отделения	28.
5.1.	Информация о деятельности Инклюзивного дошкольного отделения	28.
5.2.	Показатели деятельности Инклюзивного дошкольного отделения (таблица 4)	30.
Глава 6.	Организация деятельности Отделения дистанционного образования	33.
6.1.	Информация о деятельности Отделения дистанционного образования	33.
6.2.	Показатели деятельности Отделения дистанционного образования (таблица 5)	37.

Глава 1. Организация деятельности ГБУ СО «ЦППМСП «Ресурс».

Полное наименование учреждения: государственное бюджетное учреждение Свердловской области «Центр психолого-педагогической, медицинской и социальной помощи «Ресурс».

Краткое наименование учреждения: ГБУ СО «ЦППМСП «Ресурс» (далее – Центр).

Юридический адрес: 620142, г. Екатеринбург, ул. Машинная, д. 31.

Почтовый адрес: 620142, г. Екатеринбург, ул. Машинная, д. 31.

Телефон / факс: (343) 221-01-57.

Филиалы учреждения: отсутствуют.

Организационно-правовая форма: государственное учреждение (тип государственного учреждения – бюджетное учреждение).

Учредитель Центра: Свердловская область. От имени Свердловской области функции и полномочия учредителя Центра осуществляет Министерство образования и молодежной политики Свердловской области (620075, Свердловская область, Екатеринбург, ул. Малышева, д. 33).

Центр является государственным бюджетным учреждением, оказывающим психолого-педагогическую, медицинскую и социальную помощь детям, испытывающим трудности в освоении основных общеобразовательных программ, развитии и социальной адаптации.

Деятельность Центра осуществляется на основании Устава, лицензии на осуществление образовательной деятельности (№ 181163 от 20.01.2016), лицензии на осуществление медицинской деятельности (ЛО-66-01-002225 от 14.11.2013), в соответствии с государственным заданием Центра на 2019 год, Программой развития на 2018-2022 годы.

Центру присвоен статус Региональной инновационной площадки Свердловской области на 2016-2020 годы (постановление Правительства Свердловской области от 20.12.2018 № 886-ПП «О внесении изменений в перечень региональных инновационных площадок в Свердловской области, утвержденный постановлением Правительства Свердловской области от 17.12.2015 № 1115-ПП»).

По итогам оценки эффективности деятельности государственных учреждений Свердловской области в 2019 году, в отношении которых Министерство образования и молодежной политики Свердловской области осуществляет функции и полномочия учредителя, Центр «Ресурс» признан среднеэффективным учреждением.

Целями деятельности Центра являются:

1) реализация полномочий органов государственной власти Свердловской области по оказанию психолого-педагогической, медицинской и социальной помощи обучающимся, испытывающим трудности в освоении основных общеобразовательных программ, развитии и социальной адаптации – основная цель деятельности;

2) осуществление образовательной деятельности по образовательным программам дошкольного образования, дополнительным общеразвивающим программам, дополнительным профессиональным программам, программам профессионального обучения;

3) коррекционно-развивающие и компенсирующие занятия с обучающимися, осваивающими адаптированные основные общеобразовательные программы, в том числе с использованием дистанционных технологий.

Задачами Центра являются:

1) оказание психолого-педагогической, медицинской и социальной помощи детям, испытывающим трудности в освоении основных общеобразовательных программ, развитии и социальной адаптации, в том числе детям с ограниченными возможностями здоровья, детям-инвалидам;

2) оказание помощи организациям, осуществляющим образовательную деятельность, по вопросам разработки и реализации адаптированных основных общеобразовательных программ и адаптированных образовательных программ, а для инвалидов в соответствии с индивидуальной программой реабилитации инвалида;

3) осуществление функций центральной психолого-медико-педагогической комиссии, организация проведения комплексного психолого-медико-педагогического обследования территориальными психолого-медико-педагогическими комиссиями;

4) осуществление образовательной деятельности по образовательным программам дошкольного образования, дополнительным общеразвивающим программам, дополнительным профессиональным программам, программам профессионального обучения;

5) организация инклюзивного образования для детей дошкольного возраста с ограниченными возможностями здоровья и инвалидностью, в том числе с использованием дистанционных технологий;

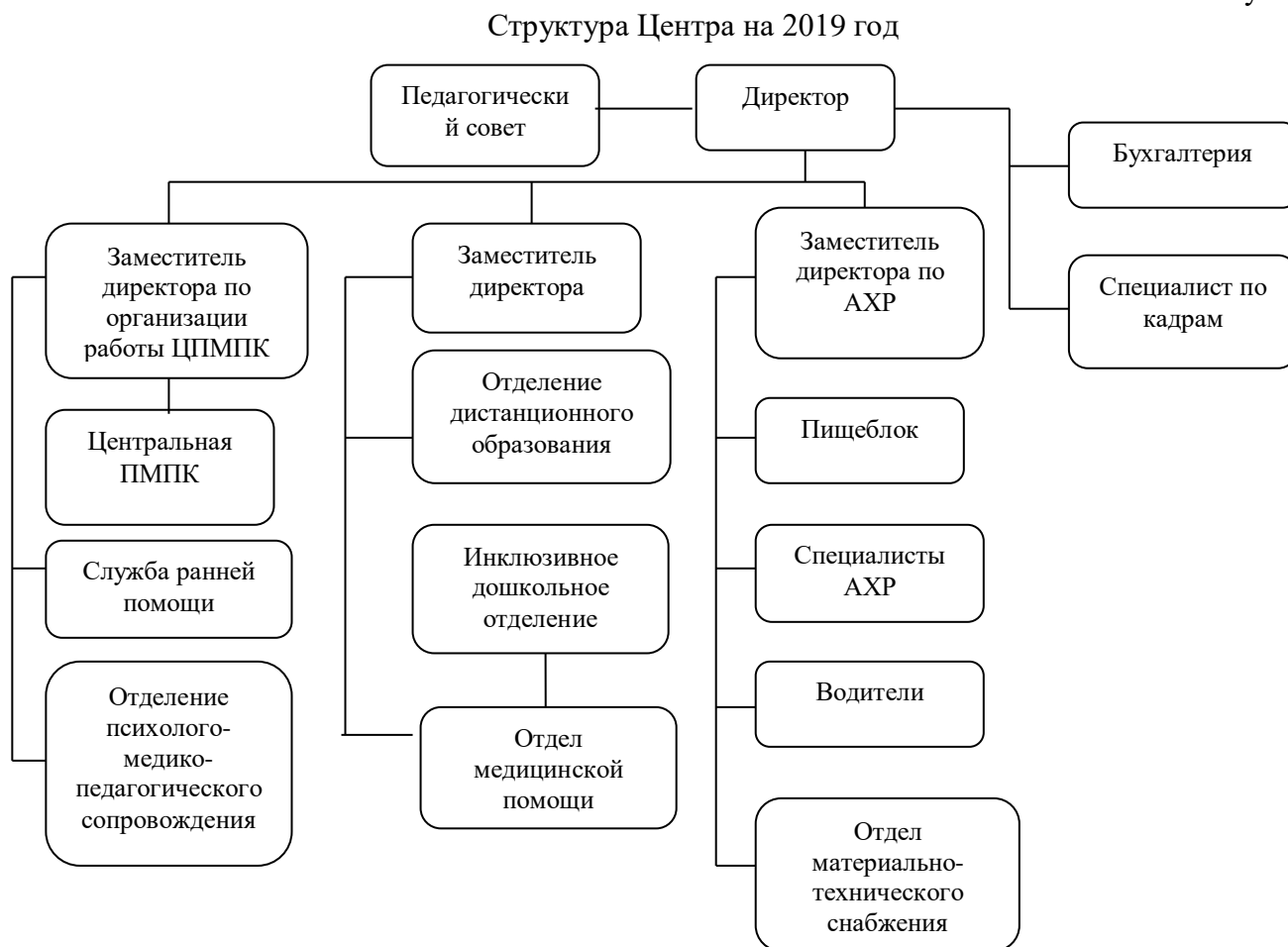
6) проведение комплекса коррекционно-развивающих и компенсирующих занятий с обучающимися, осваивающими адаптированные основные общеобразовательные программы, в том числе с использованием дистанционных технологий.

В структуру Центра входят следующие подразделения:

- Центральная психолого-медико-педагогическая комиссия (далее – ЦПМПК);
- Инклюзивное дошкольное отделение (далее – ИДО);
- Отделение психолого-педагогического и медико-социального сопровождения (далее – отделение сопровождения);
- Служба ранней помощи (далее – СРП);
- Отделение дистанционного образования (далее – ОДО).

Структура Центра на 2019 год представлена на рис. 1.

Рисунок 1.



Кадровое обеспечение

Центр располагает квалифицированными кадрами: 1 кандидат социологических наук, 34 педагога имеют высшую квалификационную категорию, а 37 педагогов – первую квалификационную категорию.

Высшее профессиональное образование имеют 74 педагога, среднее профессиональное образования – 11 педагогов.

Сотрудники имеют награды: 5 сотрудников награждены грамотами и медалями Министерства образования Российской Федерации, 14 сотрудников – грамотами и медалями Губернатора Свердловской области, Законодательного собрания Свердловской области, Министерства образования и молодежной политики Свердловской области.

В 2019 году

аттестацию прошли 14 педагогов (5 педагогов аттестовались на высшую квалификационную категорию, 8 педагогов – на 1 квалификационную категорию, 1 педагог – на соответствие занимаемой должности);

повышение квалификации прошли 79 сотрудников, в том числе профессиональную переподготовку – 11 сотрудников Центра.

Материально-техническое оснащение Центра.

Для осуществления образовательной деятельности, проведения обследований и коррекционно-развивающих занятий с детьми, информационно-методических мероприятий в Центре оборудованы:

13 учебных кабинетов для проведения занятий с обучающимися в дистанционной форме;

8 кабинетов для проведения занятий с детьми специалистами по психолого-педагогическому и медико-социальному сопровождению;

2 кабинета для проведения обследования психолого-медико-педагогической комиссией;

3 группы инклюзивного дошкольного отделения (Зигровые комнаты, 3 спальни);

большой зал, медиа зал, малый зал, кухня, столовая.

Все группы инклюзивного дошкольного отделения оборудованы специальной мебелью, подходящей для пребывания детей дошкольного возраста. Оборудование игровых комнат включает игрушки, игры, творческие мастерские (модули для рисования песком, театр теней), мягкие пуфы, сухой бассейн, мягкие спортивные модули. На территории оборудованы 3 площадки для прогулок воспитанников.

В малом зале используется спортивное оборудование (мягкие спортивные модули, оборудование для спортивных игр) и детские спортивные тренажеры для проведения занятий с дошкольниками, оборудование для сенсорной интеграции.

Медиа зал оборудован для проведения групповых занятий с детьми в дистанционной форме, совещаний и вебинаров: имеется проектор, интерактивная доска, компьютер с доступом в Интернет, оборудование для обеспечения видеоконференцсвязи.

Воспитанники дошкольного отделения обеспечены 4-х разовым питанием в соответствии с СанПин 2.4.1.3049-13 (с изменениями от 27.08.2015 г. № 41).

Территория Центра полностью огорожена, вход и въезд на территорию осуществляется через калитку и шлагбаум. По периметру здания установлены камеры видеонаблюдения. Охрана обеспечивается штатными сотрудниками. Имеется кнопка экстренного вызова и датчики пожарной сигнализации.

Услуги доступа к сети Интернет предоставляются 3 провайдером.

Рабочие места, на которых ведется обработка персональных данных, аттестованы.

Работники пищеблока проходят медицинские осмотры, имеют санитарные книжки с отметками о проведении вакцинации и обследованиях для работников общественного питания. Для отпуска готовой продукции используется столовая посуда и приборы, разрешенные санитарными правилами, которые моются и обрабатываются в соответствии с установленными нормами с использованием моющих и дезинфицирующих средств, за

исключением одноразовой посуды, которая также может быть применена. Для приготовления горячих напитков используется вода со степенью очистки, предусмотренной санитарными нормами.

В медицинском и процедурных кабинетах также имеется необходимое оборудование (холодильники для хранения лекарственных средств, термоконтейнер для транспортировки лекарственных средств, облучатель, кушетки, массажный стол, гальванизатор, ингаляторы, лечебное одеяло, аппарат для дарсонвализации).

Учебные кабинеты ОДО оснащены необходимым учебным, дидактическим, методическим материалом, обеспечивающим усвоение учащимися дополнительных общеобразовательных программ различной направленности.

Детям-инвалидам, обучающимся в ОДО, при необходимости, по договору с родителями (законными представителями) предоставляются комплекты оборудования.

Предоставляемые комплекты оборудования:

- Базовое рабочее место обучающегося, ограничения здоровья которого позволяют использовать стандартные инструменты клавиатурного ввода, управления и зрительного восприятия с экрана.

- Базовое рабочее место для незрячих обучающихся.

- Базовое рабочее место для слабовидящих обучающихся.

- Базовое рабочее место обучающегося с мышечной атрофией (миопатией).

- Базовое рабочее место обучающегося с тяжелым нарушением функциональных возможностей рук (спастика/гиперкинезы).

Комплекты оборудования передаются во временное безвозмездное пользование на период обучения ребенка в ОДО.

В ОДО создан информационно-образовательный ресурс (на основе Moodle): <http://dist66.ru>.

Кроме того, используются в образовательном процессе и текущей деятельности: образовательная оболочка To-Study (shkolado.ru), площадка для проведения видеоконференций.

Кабинеты Центральной психолого-медико-педагогической комиссии и в Отделении психолого-педагогического и медико-социального сопровождения приспособлены для пребывания детей с ограниченными возможностями здоровья, рабочие места логопедов и специалистов оснащены необходимым оборудованием и инструментарием (в том числе интерактивные столы, опоры для сидения, компьютерная техника и оргтехника, диагностические комплекты, адаптированные игровые и сенсорные наборы, оборудование для проведения логопедического массажа).

Кабинеты для проведения коррекционно-развивающих занятий, консультаций и обследования на ПМПК оборудованы компьютерами, имеющими выход в Интернет.

Обеспечение доступности услуг для лиц с ограниченными возможностями здоровья:

В здании Центра имеется пандус для использования детьми-инвалидами, указательные тактильные знаки, тактильные плитки и полосы на полу, кнопка вызова у главного входа. При оказании услуг детям-инвалидам могут быть предоставлены инвалидная коляска, опоры-ходунки, опоры для сидения, электронный ручной видеоувеличитель. Помещение для проведения обследования в Центральной психолого-медико-педагогической комиссии оборудовано индукционной петлей. Сотрудники Центра прошли обучение по вопросам оказания ситуативной помощи инвалидам при оказании услуг.

Официальный сайт ГБУ СО «ЦППМСП «Ресурс» (www.центр-ресурс.рф) имеет версию для слабовидящих.

Значимые мероприятия Центра, проведенные в 2019 году.

Центру на 2019 год Министерством образования и молодежной политики было утверждено государственное задание на 11 государственных услуг и 4 вида работ.

В рамках исполнения государственного задания услугами Центра воспользовались 2 568 человек. Из них:

- в рамках исполнения государственной услуги «Психолого-медико-педагогическое обследование детей» специалистами ЦПМПК проведено комплексное обследование 925 детей в целях своевременного выявления особенностей в физическом и (или) психическом развитии и (или) отклонений в поведении детей;

- инклюзивное дошкольное отделение Центра в 2019 году посещали 50 детей, из них 20 детей с ограниченными возможностями здоровья (ОВЗ) и 7 детей со статусом «ребенок-инвалид» (дети, посещающие ИДО, имеют следующие нарушения здоровья и развития: нарушение зрения, опорно-двигательного аппарата, тяжелые нарушения речи, расстройства аутистического спектра). В ИДО реализуются такие государственные услуги, как «Реализация основных общеобразовательных программ дошкольного образования», «Присмотр и уход», «Оказание медицинской (в том числе психиатрической), социальной и психолого-педагогической помощи детям, находящимся в трудной жизненной ситуации» и 2 услуги «Реализация дополнительных общеобразовательных программ»;

- в отделении дистанционного образования (ОДО) реализуется государственная услуга «Реализация дополнительных общеобразовательных программ» (содержание услуги: дети-инвалиды, обучающиеся по состоянию здоровья по месту жительства). В 2019 году в ОДО обучалось 400 детей-инвалидов (в возрасте от 6,5 до 18 лет), проживающих в 63 территориях Свердловской области, осваивающих адаптированные дополнительные общеобразовательные программы дистанционно;

- в рамках исполнения государственной услуги «Психолого-педагогическое консультирование обучающихся, их родителей (законных представителей) и педагогических работников» специалистами ЦПМПК, отделения психолого-педагогического и медико-социального сопровождения и службы ранней помощи в 2019 году было проведено 861 консультация для детей и их родителей, а также педагогов Свердловской области;

- в рамках исполнения государственной услуги «Коррекционно-развивающая, компенсирующая и логопедическая помощь обучающимся» индивидуальные и групповые коррекционно-развивающие занятия специалистами отделений психолого-педагогического и медико-социального сопровождения и службы ранней помощи в 2019 году проведены для 443 детей с ОВЗ и детей-инвалидов.

В соответствии с государственным заданием на 2019 года в Центром выполнены следующие государственные работы:

- 1) в рамках реализации государственной работы «Ведение информационных ресурсов и баз данных» в Центре проведены 25 мониторингов:

- 4 мониторинга о детях, обследованных в Центральной психолого-медико-педагогической комиссии;

- 4 мониторинга деятельности территориальных психолого-медико-педагогических комиссий Свердловской области;

- 4 мониторинга исполнения индивидуальных программ реабилитации и абилитации (далее - ИПРА) детей-инвалидов;

- 4 мониторинга реализации на основании ИПРА перечня мероприятий психолого-педагогической реабилитации и абилитации детей-инвалидов;

- 4 мониторинга деятельности служб ранней помощи;

- 2 мониторинга использования оборудования, переданного в образовательные организации, предоставляющие услуги ранней помощи, в рамках пилотного проекта;

- 2 мониторинга использования оборудования, переданного территориальным психолого-медико-педагогическим комиссиям в рамках пилотного проекта;

- 1 мониторинг в рамках взаимодействия с образовательными организациями, с территориальными органами управления образованием Свердловской области по запросу Пенсионного фонда РФ с целью уточнения списков детей-инвалидов и передачи их в ФГИС ФРИ.

2) В рамках реализации работы «Научно-методическое обеспечение» Центром подготовлено 17 методических материалов для родителей и педагогов образовательных организаций Свердловской области.

3) В рамках реализации государственной работы «Организация и проведение олимпиад, конкурсов, мероприятий, направленных на выявление и развитие у обучающихся интеллектуальных и творческих способностей, способностей к занятиям физической культурой и спортом, интереса к научной (научно-исследовательской) деятельности, творческой деятельности, физкультурно-спортивной деятельности» в инклюзивном дошкольном отделении и отделении дистанционного образования проведено 20 конкурсов и олимпиад для обучающихся и воспитанников Центра.

4) В рамках реализации работы «Организация проведения общественно-значимых мероприятий в сфере образования, науки и молодежной политики» было проведено 41 мероприятие для руководителей и специалистов ТПМПК, педагогов ОО и родителей (конференции, форумы, круглые столы, семинары-совещания, вебинары) по вопросам организации психолого-педагогического сопровождения детей с ОВЗ и детей-инвалидов раннего возраста и до 18 лет, в том числе межрегионального уровня.

Также в 2019 году Центр организовывал и проводил следующие мероприятия международного и всероссийского уровня:

1) 7 мероприятий в рамках проекта «Диалог народов и культур», реализуемый совместно с Международной организацией AIESEC (январь-февраль 2019). Мероприятия в рамках данного проекта проводили студенты из стран Европы и Латинской Америки.

Приняли участие 280 обучающихся отделения дистанционного образования (обучающиеся принимали участие сразу в нескольких мероприятиях):

Тематическая видеоконференция «Особенности национального костюма»;

Тематическая видеоконференция «Богатство и разнообразие музыки разных народов»;

Тематическая видеоконференция «Национальные блюда разных стран»; Тематическая видеоконференция «Танцы народов мира»;

Тематическая видеоконференция «Виртуальная экскурсия по достопримечательностям разных стран»;

Серия уроков по английскому языку;

Выездная экскурсия в г. Невьянск «Гостеприимство по-русски» (с представителями международной организации AIESEC).

2) Межрегиональная научно - практическая конференция «Актуальные вопросы оказания услуг ранней помощи детям и семьям» (14.10-15.10.2019, 234 участника из числа руководителей, специалистов из различных регионов России).

3) Межрегиональная научно-практическая конференция «Развитие деятельности психолого-медико-педагогических комиссий в современном образовательном пространстве» (03.06-04.06.2019, 284 участника).

4) II Всероссийская научно-практическая конференция «Актуальные вопросы комплексной реабилитации и абилитации инвалидов: психолого-педагогические аспекты» (19.11-20.11.2019, 383 участника).

Также в 2019 году в рамках реализации пилотного проекта «Формирование системы комплексной реабилитации и абилитации инвалидов, в том числе детей-инвалидов, на территории Свердловской области на территории Свердловской области» Центром организованы и проведены следующие мероприятия областного уровня:

1. В управленческих округах Свердловской области состоялись выездные информационно-просветительские дни:

1) Информационно-просветительский день для родителей Восточного управленческого округа:

- 27.03.2019, г. Камышлов, приняли участие более 100 родителей детей-инвалидов и детей с ОВЗ и 30 педагогов Свердловской области;

- 14.11.2019, г. Ирбит, приняли участие 99 родителей детей-инвалидов и детей с ОВЗ и 56 педагогов Свердловской области;

2) Информационно-просветительский день для родителей Южного управленческого округа:

- 11.04.2019, г. Каменск-Уральский, приняли участие 130 родителей детей-инвалидов и детей с ОВЗ и 30 педагогов Свердловской области;

- 27.09.2019, п. Белоярский, приняли участие 116 родителей детей-инвалидов и детей с ОВЗ и 43 педагогов Свердловской области;

3) Информационно-просветительский день для родителей Северного управленческого округа:

- 23.05.2019, г. Серов, приняли участие 120 родителей детей-инвалидов и детей с ОВЗ и 140 педагогов Свердловской области;

- 01.11.2019, г. Краснотурьинск, приняли участие 86 родителей детей-инвалидов и детей с ОВЗ и 63 педагогов Свердловской области.

4) Информационно-просветительский день для родителей Горнозаводского управленческого округа:

- 05.06.2019, г. Нижний Тагил, приняли участие 130 родителей детей-инвалидов и детей с ОВЗ и 200 педагогов Свердловской области;

- 28.11.2019, г. Невьянск, приняли участие 1100 родителей детей-инвалидов и детей с ОВЗ и 700 педагогов Свердловской области.

5) Информационно-просветительский день для родителей Западного управленческого округа:

- 14.06.2019, г. Красноуфимск, приняли участие 110 родителей детей-инвалидов и детей с ОВЗ и 80 педагогов Свердловской области;

- 28.10.2019, г. Первоуральск, приняли участие 80 родителей детей-инвалидов и детей с ОВЗ и 59 педагогов Свердловской области.

Проведен второй Областной родительский форум «Дети с инвалидностью. Реализация возможностей» (8.11-9.11.2019), в котором приняли участие 352 родителя (законных представителя) детей-инвалидов Свердловской области.

Также в 2019 году в рамках реализации пилотного проекта «Формирование системы комплексной реабилитации и абилитации инвалидов, в том числе детей-инвалидов, на территории Свердловской области на территории Свердловской области» Центром осуществлялась организация реализации программ профессиональной переподготовки и повышения квалификации руководителей, педагогов и специалистов образовательных организаций Свердловской области. В 2019 году обучение прошли 1087 человек, в том числе по программам профессиональной переподготовки – 90 человек.

В Центре реализуется Проект «Тепло души», направленный на оказание помощи семьям тех детей, которые ограничены в общении, имеют тяжелые патологии и затрудняются приезжать в Центр на мероприятия. В 2019 году педагогами ОДО осуществлены выезды в 10 территорий Свердловской области к 43 обучающимся отделения (г. Новоуральск, г. Первоуральск, г. Каменск-Уральский, г. Ирбит, г. Верхние Серьги, г. Верхняя Пышма, г. Дегтярск, г. Асбест, г. Екатеринбург, г. Нижний Тагил).

Глава 2. Организация деятельности Центральной психолого-медико-педагогической комиссии

2.1. Информация о деятельности Центральной психолого-медико-педагогической комиссии

Центральная психолого-медико-педагогическая комиссия осуществляет деятельность по выявлению детей с ограниченными возможностями здоровья и (или) отклонениями в поведении, проведению их комплексного обследования и подготовке рекомендаций по оказанию детям психолого-медико-педагогической помощи и организации их обучения и воспитания по запросам родителей (законных представителей).

Направления деятельности ЦПМПК:

1. Проведение консультаций для родителей (законных представителей), педагогов образовательных организаций по вопросам воспитания, обучения и коррекции нарушений развития детей с ограниченными возможностями здоровья и (или) девиантным (общественно опасным) поведением (так в 2019 году проведено 295 консультаций в форме индивидуальной беседы).

2. Консультирование специалистов муниципальных органов управлений образования СО по вопросам реализации ИПРА детей-инвалидов (регулярно в течение учебного года).

3. Ведение электронной базы данных о детях с ограниченными возможностями здоровья, прошедших обследование в ЦПМПК, и организация внедрения данного ресурса в ТПМПК СО;

4. Ведение электронной базы данных по реализации индивидуальных программ реабилитации и абилитации (далее - ИПРА) детей-инвалидов (в период с 01.01.2019 по 31.12.2019 специалистами подготовлены отчеты по реализации 5117 ИПРА детей-инвалидов).

В течение 2019 года специалисты ЦПМПК участвовали в 4 научно-практических конференциях, 4 семинарах, выставках, вебинарах и др. мероприятиях различного уровня, в том числе в:

совещании руководителей центральных ПМПК субъектов РФ (г. Москва 19-20.03.2019);

Выставке SMART EXPO-URAL (г. Екатеринбург 22.03.2019) (презентация, доклад, 1 совещании руководителей центральных ПМПК субъектов РФ по передаче АИС ПМПК. (г. Москва 15.05.2019);

межрегиональной научно-практической конференции «Развитие деятельности психолого-медико-педагогических комиссий в современном образовательном пространстве» (г. Екатеринбург 03-04.06.2019);

заседании рабочей группы по вопросам организации взаимодействия ФГБНУ «Институт коррекционной педагогики Российской академии образования» и Министерства образования и молодежной политики Свердловской области по развитию на территории Свердловской области системы подготовки и повышения квалификации педагогических кадров для служб ранней помощи, а также методического сопровождения деятельности по оказанию услуг ранней помощи детям и семьям в образовательных организациях Свердловской области.(19-20.06.2019);

II Международной конференции «Инновационные технологии реабилитации: наука и практика» (секционное заседание «Технология создания системы комплексной реабилитации в субъектах Российской Федерации по итогам пилотного проекта» ФГБУ «Федеральный научный центр реабилитации инвалидов им. Г.А. Альбрехта», 18-19.04.2019, Санкт-Петербург);

совещании экспертов в области инклюзивного образования, посвященного подготовке российской части всемирного доклада ЮНЭСКО по мониторингу образования (Москва 04.07.2019, видеоконференцсвязь);

II Международной научно-практической конференции «Ранняя помощь детям и их семьям: траектория профессионального роста» (г. Санкт-Петербург, 06-08.11.2019, доклад на круглом столе),

На протяжении всего учебного года ЦПМПК активно взаимодействовала в проведении научно-исследовательских работ по следующим темам:

«Использование программно-методического комплекса для скринингового обследования ВПФ детей и подростков в условиях ПМПК»;

«Особенности проведения психолого-педагогического обследования детей с ТНР»;

«Электронный тьютор для детей с ограниченными возможностями здоровья (ОВЗ)»;

«Разработка методического и методологического обеспечения проведения обследования и составления рекомендаций ПМПК по созданию специальных условий обучения инвалидов и лиц с ОВЗ, обучающихся по программам профессионального обучения и специального профессионального образования в Свердловской области».

Также специалисты ЦПМПК принимали участие в информационно-просветительских днях для родителей в 10 муниципальных образованиях Свердловской области (проведены консультации для более чем 100 родителей детей с особыми образовательными потребностями).

2.2. Показатели деятельности Центральной психолого-медико-педагогической комиссии

Таблица 1

Показатели деятельности Центральной психолого-медико-педагогической комиссии (ЦПМПК)

№ п/п	Показатели	Единица измерения
1.	Образовательная деятельность	
1.1	Общая численность детей, получивших услуги ЦПМПК:	925 человек
1.1.1	Детей дошкольного возраста (0-6 лет)	280 человек
1.1.2	Детей младшего школьного возраста (7 - 11 лет)	298 человек
1.1.3	Детей среднего школьного возраста (11 - 15 лет)	247 человек
1.1.4	Детей старшего школьного возраста (15 - 17 лет)	169 человек
1.2	Численность родителей, получивших услуги ЦПМПК (консультирование)	295 человек
1.3	Численность педагогов, прошедших обучение у специалистов ЦПМПК (круглые столы, мастер-классы и др.)	Более 400 человек
1.4	Численность детей, получивших услуги специалистов отделения, по договорам об оказании платных образовательных услуг	0 человек
1.5.1	Дети с ограниченными возможностями здоровья	667 человек/ 72,1 %
1.5.2	Дети-инвалиды	244 человека/26,4 %

№ п/п	Показатели	Единица измерения
1.6	Численность/удельный вес численности специалистов ЦПМПК, занимающихся учебно-исследовательской, проектной деятельностью, в общей численности специалистов	0 человек/0 %
1.7	Численность/удельный вес численности специалистов, принявших участие в массовых мероприятиях (конкурсы, соревнования, фестивали, конференции), в общей численности специалистов, в том числе:	9 человек/100 %
1.7.1	На муниципальном уровне	3 человека/33,3 %
1.7.2	На региональном уровне	9 человек/100 %
1.7.3	На межрегиональном уровне	4 человека/44,4 %
1.7.4	На федеральном уровне	1 человек/11,1 %
1.7.5	На международном уровне	2 человека/22,2 %
1.8	Численность/удельный вес численности специалистов - победителей и призеров массовых мероприятий (конкурсы, соревнования, фестивали, конференции), в общей численности специалистов, в том числе:	0 человек/0 %
1.8.1	На муниципальном уровне	0 человек/0 %
1.8.2	На региональном уровне	0 человек/0 %
1.8.3	На межрегиональном уровне	0 человек/0 %
1.8.4	На федеральном уровне	0 человек/0 %
1.8.5	На международном уровне	0 человек/0 %
1.9	Численность/удельный вес численности специалистов, участвующих в образовательных и социальных проектах, в общей численности специалистов, в том числе:	9 человек/100 %
1.9.1	Муниципального уровня	0 человек/0 %
1.9.2	Регионального уровня	9 человек/100 %
1.9.3	Межрегионального уровня	0 человек/0 %
1.9.4	Федерального уровня	0 человек/0 %
1.9.5	Международного уровня	0 человек/0 %
1.10	Количество массовых мероприятий, проведенных ЦПМПК, в том числе:	10 единиц

№ п/п	Показатели	Единица измерения
1.10.1	На муниципальном уровне	0 единиц
1.10.2	На региональном уровне	8 единиц
1.10.3	На межрегиональном уровне	2 единиц
1.10.4	На федеральном уровне	0 единиц
1.10.5	На международном уровне	0 единиц
1.11	Общая численность педагогических работников	9 человек
1.12	Численность/удельный вес численности педагогических работников, имеющих высшее образование, в общей численности педагогических работников	9 человек/ 100 %
1.13	Численность/удельный вес численности педагогических работников, имеющих высшее образование педагогической направленности (профиля), в общей численности педагогических работников	8 человек/ 88,9 %
1.14	Численность/удельный вес численности педагогических работников, имеющих среднее профессиональное образование, в общей численности педагогических работников	0 человек/0 %
1.15	Численность/удельный вес численности педагогических работников, имеющих среднее профессиональное образование педагогической направленности (профиля), в общей численности педагогических работников	0 человек/0 %
1.16	Численность/удельный вес численности педагогических работников, которым по результатам аттестации присвоена квалификационная категория, в общей численности педагогических работников, в том числе:	5 человек/ 55,6 %
1.16.1	Высшая	3 человека/ 33,3 %
1.16.2	Первая	2 человека/ 22,2 %
1.17	Численность/удельный вес численности педагогических работников в общей численности педагогических работников, педагогический стаж работы которых составляет:	
1.17.1	До 5 лет	3 человека/33,3 %
1.17.2	Свыше 30 лет	2 человека/ 22,2 %

№ п/п	Показатели	Единица измерения
1.18	Численность/удельный вес численности педагогических работников в общей численности педагогических работников в возрасте до 30 лет	1 человек/ 11,1 %
1.19	Численность/удельный вес численности педагогических работников в общей численности педагогических работников в возрасте от 55 лет	2 человека/ 22,2 %
1.20	Численность/удельный вес численности педагогических и административно-хозяйственных работников, прошедших за последние 5 лет повышение квалификации/профессиональную переподготовку по профилю педагогической деятельности или иной осуществляемой в отделении деятельности, в общей численности педагогических работников	8 человек/ 88,9 %
1.21	Численность/удельный вес численности специалистов, обеспечивающих методическую деятельность ЦПМПК, в общей численности сотрудников	4 человека/ 44,4 %
1.22	Количество публикаций, подготовленных педагогическими работниками ЦПМПК:	
1.22.1	За 3 года	15 единиц
1.22.2	За отчетный период	3 единиц
1.23	Наличие в отделении следующих педагогических работников:	
1.23.1	Учителя-логопеда	Да
1.23.2	Логопеда	Нет
1.23.3	Учителя-дефектолога	Да
1.23.4	Педагога-психолога	Да
1.23.5	Врача-психиатра	Да
1.23.6	Врача-невролога	Да
1.23.7	Врач-педиатр	Да
2.	Инфраструктура	
2.1	Количество компьютеров в расчете на одного специалиста	9 единиц
2.2	Количество помещений для осуществления деятельности ЦПМПК, в том числе:	4 единиц

№ п/п	Показатели	Единица измерения
2.2.1	Общая площадь помещений, в которых осуществляется проведение обследования ЦПМПК, в расчете на одного ребенка	67.4 кв.м
2.3	Наличие в отделении системы электронного документооборота	Да

Глава 3. Организация деятельности Службы ранней помощи

3.1. Информация о деятельности Службы ранней помощи

Цель службы ранней помощи: предоставление комплексной психолого-педагогической помощи семье с ребёнком раннего возраста, имеющим ограничения жизнедеятельности, для содействия его оптимальному развитию и адаптации в обществе.

Задачи:

- улучшение функционирования ребенка в естественных жизненных ситуациях;
- повышение качества взаимодействия и отношений ребенка с родителями, другими непосредственно ухаживающими за ребенком лицами, в семье;
- повышение компетентности родителей и других непосредственно ухаживающих за ребенком лиц в вопросах развития и воспитания ребенка;
- включение ребенка в среду сверстников, расширение социальных контактов ребенка и семьи.

Направления деятельности службы ранней помощи:

Внедрение стандарта услуг ранней помощи.

Специалисты службы внедрили в практику работы форму протокола междисциплинарного консилиума, бланков первичного приёма и углубленной оценки по 6 областям МКФ.

Семьям с детьми целевой группы в 2019 году предоставлено 5 667 услуг ранней помощи, разработано 110 индивидуальных программ ранней помощи.

2. Реализация межведомственного маршрута ранней помощи семьям с детьми целевой группы.

В рамках соглашений о межведомственном взаимодействии с организациями-партнёрами, такими как ГАУЗ СО «Многопрофильный клинический медицинский центр «Бонум», ГОУСО «Реабилитационный центр для детей и подростков с ограниченными возможностями «Талисман» города Екатеринбурга», ГБУЗ СО «Областная детская клиническая больница №1», ГКОУ СО «Школа-интернат № 17», организовано информирование родителей об учреждениях здравоохранения и социальной политики, оказывающих медицинские и реабилитационные услуги, об учреждениях системы образования, реализующих раннюю помощь.

3. Координация работы служб ранней помощи, функционирующих в образовательных организациях Свердловской области.

Специалисты СРП Центра координируют деятельность 34 служб ранней помощи, созданных в образовательных организациях Свердловской области.

4. Создание информационно-методических условий для развития системы оказания услуг ранней помощи детям и семьям.

В 2019 году была организована передача информационно-методических комплектов по вопросам организации деятельности и предоставлению услуг ранней помощи, разработки и реализации индивидуальных программ ранней помощи, содержания конкретных услуг ранней помощи для детей с различными нарушениями развития и ограничениями жизнедеятельности (50 видов брошюр, 39 видов плакатов, 59 видов буклетов, 26 видов постеров) в действующие и вновь создающиеся службы ранней помощи, учреждениям системы образования Свердловской области.

5. Организация информационно - просветительской деятельности по освоению инновационных технологий для руководителей и специалистов образовательных учреждений Свердловской области, реализующих раннюю помощь.

Центр в рамках реализации пилотного проекта «Формирование системы комплексной реабилитации и абилитации инвалидов, в том числе детей-инвалидов, на территории Свердловской области на территории Свердловской области» в 2019 году организовал повышение квалификации для 800 специалистов системы образования (в том числе 15

междисциплинарных команд, реализующих раннюю помощь) по дополнительным профессиональным программам повышения квалификации (в объёме от 16 до 72 часов), стажировку для 39 руководителей служб ранней помощи, профессиональную переподготовку 90 руководителей и специалистов организаций системы образования Свердловской области по дополнительным образовательным программам по вопросам предоставления услуг ранней помощи.

Руководители и специалисты Центра 14-15.10.2019 организовали и приняли участие во второй Межрегиональной научно-практической конференции «Актуальные вопросы оказания услуг ранней помощи детям и их семьям». Участники: ведущие специалисты, занимающиеся вопросами внедрения и развития системы оказания услуг ранней помощи детям и семьям в Российской Федерации. В мероприятии приняли участие руководители и специалисты Свердловской области, ЯМАО, ХМАО, городов Санкт-Петербург, Казань, Тула, Красноярск. В конференции приняло участие 134 специалиста служб ранней помощи Свердловской области.

В рамках выполнения государственного задания специалисты службы провели следующие мероприятия регионального уровня:

семинар-совещание для руководителей и специалистов служб ранней помощи по теме «Концепция и принципы оказания ранней помощи в Свердловской области»: в работе семинара очно и в режиме видеоконференции приняли участие 82 руководителя и специалиста СРП СО;

семинар «Технологии и формы работы с родителями детей-инвалидов и детей группы риска в условиях службы ранней помощи»: очно и в режиме видеоконференции приняли участие 102 специалиста служб ранней помощи Свердловской области;

семинар-совещание «Функциональный подход в программах ранней помощи»: очно и в режиме видеоконференции приняли участие 117 специалистов служб ранней помощи Свердловской области;

семинар для руководителей и специалистов системы образования Свердловской области «Технологии содействия улучшению функционирования ребенка и семьи в естественных жизненных ситуациях при реализации ранней помощи»: приняли участие очно и в режиме видеоконференции 107 педагогов Свердловской области.

С целью обмена опытом работы, инновационными технологиями ранней помощи для руководителей служб ранней помощи Свердловской области создана закрытая группа в социальной сети «ВКонтакте» «Ранняя помощь. Вопросы-ответы», электронная библиотека с диагностическим инструментарием.

6. Повышение компетентности родителей и других, непосредственно ухаживающих за ребенком лиц, в вопросах развития и воспитания детей.

Специалистами службы разработаны методические пособия и методические рекомендации для родителей «Технологии построения эффективного взаимодействия родителей по профилактике агрессивного поведения у детей в семье и социуме», «Социально-бытовое развитие детей раннего возраста в повседневных жизненных ситуациях», «Особенности коммуникативного развития ребёнка третьего года жизни», «Организация развивающей среды для развития познавательной активности у детей раннего возраста в семье».

Также в рамках реализации пилотного проекта «Формирование системы комплексной реабилитации и абилитации инвалидов, в том числе детей-инвалидов, на территории Свердловской области на территории Свердловской области» в 2019 году с целью повышения информированности родителей целевой группы об услугах ранней помощи была организована разработка и ротация на телевизионных каналах видеороликов «Раннее выявление нарушений социального взаимодействия у детей раннего возраста», «Содержание деятельности службы ранней помощи», «Об услугах ранней помощи семьям с детьми, имеющими ограничения в мобильности», «Служба ранней помощи для семей с детьми раннего возраста, имеющими

проблемы в развитии», «Раннее выявление признаков нарушений развития речи», «Раннее выявление нарушений взаимоотношений в семье, имеющей ребёнка раннего возраста».

С целью просвещения родителей о технологиях ранней помощи в естественных жизненных ситуациях специалистами СРП проведено 4 вебинара: «Формирование навыков общения и речи у детей до трёх лет», «Формирование предпосылок правильного звукопроизношения у детей раннего возраста», «Формирование социально-бытовых навыков у детей раннего возраста». «Способы организации детей с синдромом дефицита внимания и гиперактивностью в повседневных жизненных ситуациях».

Для распространения передового опыта семейного воспитания создана открытая группа в социальной сети «ВКонтакте» «Служба ранней помощи Центра «Ресурс».

7. Создание комфортной развивающей среды для специалистов и семей с детьми целевой группы в СРП Центра и в учреждениях Свердловской области системы образования, реализующих раннюю помощь.

В целях реализации мероприятий пилотного проекта «Формирование системы комплексной реабилитации и абилитации инвалидов, в том числе детей-инвалидов, на территории Свердловской области на территории Свердловской области» в 2019 году был проведён отбор учреждений системы образования для оснащения оборудованием. В 2019 году приобретено оборудование для оснащения 16 служб ранней помощи, а также организовано дооснащение 17 служб ранней помощи, получивших оборудование по итогам отбора в 2018 году.

3.2. Показатели деятельности Службы ранней помощи

Таблица 2

Показатели деятельности Службы ранней помощи

№ п/п	Показатели	Единица измерения
1.	Образовательная деятельность	
1.1	Общая численность детей, получивших услуги специалистов отделения раннего возраста (0-3 лет)	156 человек
1.2	Численность родителей, получивших услуги специалистов (консультирование)	239 человек
1.3	Численность педагогов, прошедших обучение у специалистов отделения (круглые столы, мастер-классы и др.)	614 человек
1.4	Численность детей, получивших услуги специалистов отделения, по договорам об оказании платных образовательных услуг	0 человек
1.5	Численность/удельный вес детей, получивших услуги в форме групповых занятий у специалистов отделения	12 человек/ 7,69 %
1.6.1	Дети с ограниченными возможностями здоровья; дети группы риска	2 человек/1,28%; 107 человек/ 68,48%
1.6.2	Дети-инвалиды	40 человек/ 25,6 %
1.7	Численность/удельный вес численности специалистов отделения, занимающихся учебно-исследовательской, проектной деятельностью, в общей численности специалистов	7 человек/ 100 %

№ п/п	Показатели	Единица измерения
1.8	Численность/удельный вес численности специалистов, принявших участие в массовых мероприятиях (конкурсы, соревнования, фестивали, конференции), в общей численности специалистов, в том числе:	7 человек/ 100 %
1.8.1	На муниципальном уровне	7 человек/100 %
1.8.2	На региональном уровне	0 человек/ 0%
1.8.3	На межрегиональном уровне	3 человека/ 42,8 %
1.8.4	На федеральном уровне	0 человек/0 %
1.8.5	На международном уровне	0 человек/0 %
1.9	Численность/удельный вес численности специалистов - победителей и призеров массовых мероприятий (конкурсы, соревнования, фестивали, конференции), в общей численности специалистов, в том числе:	1 человек/14,28%
1.9.1	На муниципальном уровне	0 человек/0 %
1.9.2	На региональном уровне	0 человек/0 %
1.9.3	На межрегиональном уровне	0 человек/0 %
1.9.4	На федеральном уровне	0 человек/0 %
1.9.5	На международном уровне	1 человек/14,28 %
1.10	Численность/удельный вес численности специалистов, участвующих в образовательных и социальных проектах, в общей численности специалистов, в том числе:	7 человек/100 %
1.10.1	Муниципального уровня	0 человек/0 %
1.10.2	Регионального уровня	0 человек/0 %
1.10.3	Межрегионального уровня	0 человек/0 %
1.10.4	Федерального уровня (Пилотный проект по реализации ранней помощи)	7 человек/100 %
1.10.5	Международного уровня	0 человек/0 %
1.11	Количество массовых мероприятий, проведенных специалистами отделения, в том числе:	7 единиц
1.11.1	На муниципальном уровне	0 единиц
1.11.2	На региональном уровне	6 единиц
1.11.3	На межрегиональном уровне	1 единиц
1.11.4	На федеральном уровне	0 единиц

№ п/п	Показатели	Единица измерения
1.11.5	На международном уровне	0 единиц
1.12	Общая численность педагогических работников в отделении	7 человек
1.13	Численность/удельный вес численности педагогических работников, имеющих высшее образование, в общей численности педагогических работников	6 человек/ 85,7 %
1.14	Численность/удельный вес численности педагогических работников, имеющих высшее образование педагогической направленности (профиля), в общей численности педагогических работников	6 человек/ 85,7 %
1.15	Численность/удельный вес численности педагогических работников, имеющих среднее профессиональное образование, в общей численности педагогических работников	1 человек/ 14,3 %
1.16	Численность/удельный вес численности педагогических работников, имеющих среднее профессиональное образование педагогической направленности (профиля), в общей численности педагогических работников	1 человек/ 14,3 %
1.17	Численность/удельный вес численности педагогических работников, которым по результатам аттестации присвоена квалификационная категория, в общей численности педагогических работников, в том числе:	5 человек/ 71,5 %
1.17.1	Высшая	2 человека/ 28,57 %
1.17.2	Первая	3 человека/ 42,9 %
1.18	Численность/удельный вес численности педагогических работников в общей численности педагогических работников, педагогический стаж работы которых составляет:	7 человек/ 100 %
1.18.1	До 5 лет	1 человек/ 14,29 %
1.18.2	Свыше 30 лет	2 человека/ 28,57 %
1.19	Численность/удельный вес численности педагогических работников в общей численности педагогических работников в возрасте до 30 лет	1 человек/ 14,29 %
1.20	Численность/удельный вес численности педагогических работников в общей численности педагогических работников в возрасте от 55 лет	0 человек/0 %
1.21	Численность/удельный вес численности педагогических и административно-хозяйственных работников, прошедших за последние 5 лет повышение	7 человек/ 100 %

№ п/п	Показатели	Единица измерения
	квалификации/профессиональную переподготовку по профилю педагогической деятельности или иной осуществляемой в отделении деятельности, в общей численности педагогических работников	
1.22	Численность/удельный вес численности специалистов, обеспечивающих методическую деятельность отделения, в общей численности сотрудников отделения	2 человека/ 28,57 %
1.23	Количество публикаций, подготовленных педагогическими работниками отделения:	
1.23.1	За 3 года	8 единиц
1.23.2	За отчетный период	4 единицы
1.24	Наличие в отделении следующих педагогических работников:	
1.24.1	Музыкального руководителя	Нет
1.24.2	Инструктора по физической культуре	Да
1.24.3	Учителя-логопеда	Да
1.24.4	Логопеда	Нет
1.24.5	Учителя-дефектолога	Да
1.24.6	Педагога-психолога	Да
25.	Инфраструктура	
25.1	Количество компьютеров в расчете на одного специалиста	1 единица
25.2	Количество помещений для осуществления образовательной деятельности, в том числе:	5 единиц
25.2.1	Общая площадь помещений, в которых осуществляется образовательная деятельность, в расчете на одного ребенка	16,4 кв.м
25.2.2	Площадь помещений для организации дополнительных видов деятельности детей	0 единиц
25.2.3	Наличие физкультурного зала	1 единица
25.2.4	Наличие музыкального зала	0 единиц
26.	Наличие в отделении системы электронного документооборота	Да

Глава 4. Организация деятельности отделения психолого-педагогического и медико-социального сопровождения

4.1. Информация о деятельности отделения психолого-педагогического и медико-социального сопровождения

Цель деятельности отделения – обеспечение функционирования комплексной системы психолого-педагогической помощи детям, направленной на преодоление трудностей в их развитии, адаптации, обучении и воспитании.

Задачи:

7) оказание психолого-педагогической, медицинской и социальной помощи детям, испытывающим трудности в освоении основных общеобразовательных программ, развитии и социальной адаптации;

8) оказание консультативной и методической помощи организациям, осуществляющим образовательную деятельность по вопросам реализации основных общеобразовательных программ, обучения, воспитания обучающихся, в том числе осуществление психолого-педагогического сопровождения реализации основных общеобразовательных программ, в выборе оптимальных методов обучения и воспитания обучающихся, испытывающих трудности в усвоении образовательных программ, в выявлении и устранении потенциальных препятствий к обучению;

9) разработка рекомендаций родителям (законным представителям), педагогам по созданию благоприятных условий для социальной адаптации и психолого-педагогической помощи детям;

10) профилактика асоциального и деструктивного поведения подростков, поддержка детей, находящихся в социально-опасном положении;

11) осуществление мониторинга эффективности оказываемой организациям, осуществляющим образовательную деятельность, психолого-педагогической, медицинской и социальной помощи детям, испытывающим трудности в освоении основных общеобразовательных программ, развитии и социальной адаптации.

Направления деятельности:

- проведение диагностического обследования несовершеннолетних, нуждающихся в определении уровня актуального развития, выявление причин отклонений в развитии, поведении, трудностей в обучении и социальной адаптации;

- оказание консультативной помощи несовершеннолетним, родителям и педагогам по вопросам воспитания и обучения детей, имеющих особенности в развитии, поведении, трудности в обучении и социальной адаптации;

- организация и проведение индивидуальных и групповых коррекционно-развивающих занятий с детьми, направленных на коррекцию и развитие выявленных особенностей в развитии, поведении, трудности в обучении и социальной адаптации;

- информационно-методическая помощь родителям, педагогам и другим субъектам образовательных отношений, направленная на повышение уровня психолого-педагогической компетенции взрослых по вопросам оказания своевременной и профессиональной помощи несовершеннолетним, имеющим особенности в развитии, поведении, трудности в обучении и социальной адаптации.

- организация деятельности психолого-педагогического консилиума, направленного на своевременное выявление у детей, испытывающих трудности в освоении дошкольных образовательных программ, программ дополнительного образования, детей, имеющих особенности в развитии, социальной адаптации, поведении, и своевременного направления их на ПМПК.

Для осуществления заявленной деятельности у специалистов Отделение в наличии имеются разнообразные и необходимые дидактические материалы (развивающие игры и игрушки, материал для предметно-практической деятельности, печатные пособия),

используется оборудование для сенсорной комнаты, для нейропсихологических занятий, спортивный инвентарь, оборудование для занятий по сенсорной интеграции.

Информационно-методическое и материально-техническое обеспечение позволяет организовывать и проводить занятия с учетом возрастных, психофизических особенностей каждого ребенка, обратившегося за помощью. Услуги психолого-педагогического и медико-социального сопровождения оказываются семьям с детьми от 3-х до 18 лет.

В рамках реализации методического направления в течение 2019 года специалистами отделения проведены 6 семинаров для учителей-логопедов, педагогов-психологов Свердловской области по вопросам профилактики поведенческих проблем у детей с особыми образовательными потребностями школьного возраста, групповым формам работы педагогов-психологов с семьей с ребенком с особыми образовательными потребностями и другим вопросам, организации логопедической работы с детьми с тяжелыми нарушениями речи, психологического сопровождения ребенка, а также 4 вебинара для родителей по вопросам взаимодействия с детьми, имеющими тяжелые нарушения речи, профилактике негативных эмоций у ребенка, методах поощрения и наказания ребенка, проявления жестокого поведения у ребенка, проявление инициативы и самостоятельности у ребенка.

Специалисты участвовали в 13 различных научно-методических мероприятиях, в том числе осуществили подготовку докладов и статей для Областной научно-практической конференции «В поле зрения — незрячий ребенок: комплексная реабилитация и социальная адаптация детей дошкольного возраста с тяжелыми нарушениями зрения» (30.05.2019), Всероссийской научно-практической конференции «Актуальные вопросы комплексной реабилитации и абилитации инвалидов: психолого-педагогические аспекты» (19.11.2019 — 20.11.2019) и семинара-совещания «Идеология терроризма и экстремизма в образовательной среде. Защита детей от информации, причиняющей вред их здоровью и безопасности» (16.10.2019).

4.2. Показатели деятельности отделения психолого-педагогического и медико-социального сопровождения

Таблица 3

Показатели деятельности
отделения психолого-педагогического и медико-социального сопровождения

№ п/п	Показатели	Единица измерения
1.	Образовательная деятельность	
1.1	Общая численность детей, получивших услуги специалистов отделения (3-18 лет)	287 человек
1.2	Численность родителей, получивших услуги специалистов (консультирование)	413 человека
1.3	Численность педагогов, прошедших обучение у специалистов отделения (круглые столы, мастер-классы и др.)	302 человек
1.4	Численность детей, получивших услуги специалистов отделения, по договорам об оказании платных образовательных услуг	0 человек
1.5	Численность/удельный вес детей, получивших услуги в форме групповых занятий у специалистов отделения	136 человек/44 %

№ п/п	Показатели	Единица измерения
1.6.1	Дети с ограниченными возможностями здоровья	138 человек/ 48 %
1.6.2	Дети-инвалиды	149 человек/52 %
1.7	Численность/удельный вес численности специалистов отделения, занимающихся учебно-исследовательской, проектной деятельностью, в общей численности специалистов	9 человек/64%
1.8	Численность/удельный вес численности специалистов, принявших участие в массовых мероприятиях (конкурсы, соревнования, фестивали, конференции), в общей численности специалистов, в том числе:	10 человек/71%
1.8.1	На муниципальном уровне	10 человек/71 %
1.8.2	На региональном уровне	10 человек/71 %
1.8.3	На межрегиональном уровне	0 человек/0 %
1.8.4	На федеральном уровне	0 человек/0 %
1.8.5	На международном уровне	0 человек/0 %
1.9	Численность/удельный вес численности специалистов - победителей и призеров массовых мероприятий (конкурсы, соревнования, фестивали, конференции), в общей численности специалистов, в том числе:	0 человек/0 %
1.9.1	На муниципальном уровне	0 человек/0 %
1.9.2	На региональном уровне	0 человек/0 %
1.9.3	На межрегиональном уровне	0 человек/0 %
1.9.4	На федеральном уровне	0 человек/0 %
1.9.5	На международном уровне	0 человек/0 %
1.10	Численность/удельный вес численности специалистов, участвующих в образовательных и социальных проектах, в общей численности специалистов, в том числе:	10 человек/71 %
1.10.1	Муниципального уровня	10 человек/71 %
1.10.2	Регионального уровня	10 человек/71 %
1.10.3	Межрегионального уровня	0 человек/0 %
1.10.4	Федерального уровня	0 человек/0 %
1.10.5	Международного уровня	0 человек/0 %

№ п/п	Показатели	Единица измерения
1.11	Количество массовых мероприятий, проведенных специалистами отделения, в том числе:	9 единиц
1.11.1	На муниципальном уровне	3 единицы
1.11.2	На региональном уровне	6 единиц
1.11.3	На межрегиональном уровне	0 единиц
1.11.4	На федеральном уровне	0 единиц
1.11.5	На международном уровне	0 единиц
1.12	Общая численность педагогических работников в отделении	14 человек
1.13	Численность/удельный вес численности педагогических работников, имеющих высшее образование, в общей численности педагогических работников	13 человек/92 %
1.14	Численность/удельный вес численности педагогических работников, имеющих высшее образование педагогической направленности (профиля), в общей численности педагогических работников	13 человек/92 %
1.15	Численность/удельный вес численности педагогических работников, имеющих среднее профессиональное образование, в общей численности педагогических работников	1 человек/7 %
1.16	Численность/удельный вес численности педагогических работников, имеющих среднее профессиональное образование педагогической направленности (профиля), в общей численности педагогических работников	1 человек/7 %
1.17	Численность/удельный вес численности педагогических работников, которым по результатам аттестации присвоена квалификационная категория, в общей численности педагогических работников, в том числе:	12 человек/85 %
1.17.1	Высшая	3 человека/21 %
1.17.2	Первая	9 человек/64 %
1.18	Численность/удельный вес численности педагогических работников в общей численности педагогических работников, педагогический стаж работы которых составляет:	14 человек/100 %

№ п/п	Показатели	Единица измерения
1.18.1	До 5 лет	3 человека/21 %
1.18.2	Свыше 30 лет	0 человек/0 %
1.19	Численность/удельный вес численности педагогических работников в общей численности педагогических работников в возрасте до 30 лет	3 человека/21 %
1.20	Численность/удельный вес численности педагогических работников в общей численности педагогических работников в возрасте от 55 лет	1 человек/7 %
1.21	Численность/удельный вес численности педагогических и административно-хозяйственных работников, прошедших за последние 5 лет повышение квалификации/профессиональную переподготовку по профилю педагогической деятельности или иной осуществляемой в отделении деятельности, в общей численности педагогических работников	13 человек/92 %
1.22	Численность/удельный вес численности специалистов, обеспечивающих методическую деятельность отделения, в общей численности сотрудников отделения	12 человек/85 %
1.23	Количество публикаций, подготовленных педагогическими работниками отделения:	
1.23.1	За 3 года	33 единицы
1.23.2	За отчетный период	7 единиц
1.25	Наличие в отделении следующих педагогических работников:	
1.25.1	Музыкального руководителя	Нет
1.25.2	Инструктора по физической культуре	Нет
1.25.3	Учителя-логопеда	Да
1.25.4	Логопеда	Нет
1.25.5	Учителя-дефектолога	Да
1.25.6	Педагога-психолога	Да
2.	Инфраструктура	
2.1	Количество компьютеров в расчете на одного специалиста	1 единица
2.2	Количество помещений для осуществления	9 единиц

№ п/п	Показатели	Единица измерения
	образовательной деятельности, в том числе:	
2.2.1	Общая площадь помещений, в которых осуществляется образовательная деятельность, в расчете на одного ребенка	8,85 кв.м
2.2.2	Площадь помещений для организации дополнительных видов деятельности детей	Нет
2.2.3	Наличие физкультурного зала	1 единиц
2.2.4	Наличие музыкального зала	0 единиц
2.5	Наличие в отделении системы электронного документооборота	Да/частично

Глава 5. Организация деятельности инклюзивного дошкольного отделения

5.1. Информация о деятельности инклюзивного дошкольного отделения

Цели деятельности инклюзивного дошкольного отделения (ИДО):

осуществление образовательной деятельности по образовательным программам дошкольного образования, направленным на разностороннее развитие детей дошкольного возраста с учетом их возрастных и индивидуальных особенностей, интересов, возможностей и желаний, в том числе достижение ими уровня развития, необходимого и достаточного для успешного освоения образовательных программ начального общего образования;

обеспечение коррекции нарушений развития детей с ограниченными возможностями здоровья, оказание квалифицированной помощи в освоении программы, с учётом специфических образовательных потребностей каждой категории детей.

Организация образовательных отношений, режим функционирования ИДО, правила приема, перевода и отчисления воспитанников, продолжительность и форма обучения определяются Уставом ГБУ СО ЦППМСП «Ресурс» (далее - Центр), локальными нормативными правовыми актами.

Образовательная деятельность ИДО осуществляется в соответствии с годовым планом работы, календарным графиком, учебным планом, расписанием непрерывной образовательной деятельности. Инклюзивное дошкольное отделение реализует основную образовательную программу дошкольного образования, а также адаптированную основную образовательную программу дошкольного образования для слепых детей дошкольного возраста и адаптированную основную образовательную программу дошкольного образования детей дошкольного возраста с ТНР.

В 2019 году инклюзивное дошкольное отделение Центра посещали 50 воспитанников, в том числе 10 детей-инвалидов. Для решения задачи позитивной социализации в ИДО зачислены 2 воспитанника (дети-инвалиды) Государственного казенного стационарного учреждения социального обслуживания населения Свердловской области «Екатеринбургский детский дом-интернат для умственно отсталых детей».

В ИДО сформированы 3 группы комбинированной направленности. Группы функционируют в режиме полного дня (12-часового пребывания, с 5-разовым питанием).

Основную общеобразовательную программу дошкольного образования осваивают 38 воспитанников. Адаптированные образовательные программы осваивают 12 воспитанников. Реализация адаптированных программ способствовала успешной социализации и личностному развитию детей с особенностями развития (36% от общего числа выпускников), а также позволили подготовить детей к успешному освоению программы начального общего образования в общеобразовательных организациях (ГКОУ СО «Екатеринбургская школа-интернат № 6, реализующая адаптированные основные общеобразовательные программы», ГБОУ СО, реализующее адаптированные основные общеобразовательные программы, «Центр психолого-медико-социального сопровождения «Речевой центр»).

Для реализации медицинского сопровождения воспитанников ИДО разработаны «Листы сопровождения», в которых на основании диагноза составлен план наблюдения за воспитанником и рекомендации по проведению профилактических мероприятий. По медицинским показаниям в 2019 году лечебный массаж получили 50 воспитанников (по 10 сеансов), физиопроцедуры проведены 40 воспитанникам (по 5-7 сеансов). В феврале 2019 года 50 детей (100%) прошли диспансеризацию. Отрицательной динамики в состоянии здоровья детей не выявлено. Результаты диспансеризации были доведены до сведения родителей (законных представителей) через индивидуальные консультации врачом-педиатром, 15% детей были направлены на дообследование.

В соответствии с договором о сотрудничестве с ФГБОУ ВО «Уральский государственный университет физической культуры» (Урал ГУФК) от 12.12.2019 на базе

инклюзивного дошкольного отделения Центра была организована и проведена производственная практика студентов Урал ГУФК (14.01.–22.02.2020).

В рамках исполнения государственного работ педагогами ИДО проведены 2 областных семинара «Организация проектной деятельности с детьми с ОВЗ и инвалидностью в дошкольной образовательной организации» (18.12.2019) и «Организация проектной деятельности с детьми с ОВЗ и инвалидностью в дошкольной образовательной организации» (18.12.2019).

В ИДО 1 раз в квартал были проведены медико-педагогические совещания: «Организация здоровьесберегающей среды для работы с детьми и родителями», «Анализ оздоровительной работы по снижению заболеваемости и физического развития детей», «Профилактика вирусных заболеваний ОРВИ и гриппа в осенне-зимний период», «Защитимся вместе: вакцины действуют».

Организованы семинары–практикумы: «Организация работы с родителями о мерах обеспечения безопасности детей, охраны их жизни и здоровья с учётом сезонной специфики», «Резервы детского здоровья», «Профилактика детской близорукости», «Профилактика стоматологических заболеваний у детей», «Закаливание детей в семье».

Проведены педагогические советы: «Азбука безопасности детей: формирование навыков безопасного поведения детей в дорожно-транспортных ситуациях», «Педагогическое проектирование как ресурс развития дошкольников в условиях инклюзивного образования».

Воспитатели ИДО приняли участие в следующих мероприятиях:

Областной конкурс педагогических инноваций «Успех–каждому!»;

городской экологический конкурс «Чистая вода России-2019» (в рамках XV Международного научно-практического симпозиума);

Всероссийская добровольная интернет - акции «Противопожарная безопасность»;

Первый Всероссийский конкурс рисунков для детей-инвалидов «Я могу! Я рисую!»;

Международный конкурс для детей «Творчество без границ»;

акция Министерства природных ресурсов и экологии Свердловской области «Марш парков- 2019»;

Межрегиональный инклюзивный фестиваль «ЛюдиКакЛюди».

В 2019 году продолжено сотрудничество с малым драматическим театром «Театрон», детям были показаны спектакли: «О кошечке Симке и царевне Маруси», «Буратино идёт в школу», «Царевна-лягушка».

Для родителей (законных представителей) воспитанников ИДО еженедельно обновлялась стендовая информация и проводились консультации: «Осторожно, горка!», «Основы пожарной безопасности для детей», «Здоровый гражданин-здоровая страна!», «Как беречь слух детей» и «Не подвергайте свой слух опасности» (ко дню Всемирного дня слуха), «Как защититься от гриппа», «Коклюш у детей», «Правила поведения на водоёмах в зимне-весенний период», «Осторожно, сосулька!»

Подготовлены и проведены выставки детских рисунков для родителей: «Быть здоровым – это здорово!». «Витамины на столе!», «Светофор наш лучший друг», «Мама солнышко моё!», «Далёкий и близкий космос!», «Спичка – невеличка!». «Лес-наше богатство, берегите его от пожара!».

Проведены праздники и развлекательные мероприятия для детей: «День знаний», музыкально – спортивный праздник на улице, «Осенины», «Новый год шагает по планете», спортивный праздник в честь 23 февраля «Зарница», в честь международного женского праздника были подготовлены музыкальные сказки для мам и бабушек: «Муха-Цокотуха» в подготовительной группе, «Теремок» в старшей группе, «Бантики» в младшей группе, «Выпуск детей школу». Состоялись веселые старты для детей с участием родителей: «В гостях у Светофора», «Здоровым быть-здорово!», «Здравствуй лето звонкое!».

5.2. Показатели деятельности инклюзивного дошкольного отделения

Таблица 4

Показатели деятельности инклюзивного дошкольного отделения

№ п/п	Показатели	Единица измерения
1.	Образовательная деятельность	
1.1	Общая численность воспитанников, осваивающих образовательную программу дошкольного образования в режиме полного дня (8 - 12 часов)	50 воспитанников
1.2	Общая численность воспитанников в возрасте до 3 лет	0 воспитанников/ 0%
1.3	Общая численность воспитанников в возрасте от 3 до 8 лет	50 воспитанников
1.4	Численность/удельный вес численности воспитанников в общей численности воспитанников, получающих услуги присмотра и ухода в режиме полного дня (8 - 12 часов)	50 воспитанников/ 100%
1.5	Численность/удельный вес численности воспитанников с ограниченными возможностями здоровья в общей численности воспитанников, получающих услуги:	16 воспитанников/ 32%
1.5.1	По коррекции недостатков в физическом и (или) психическом развитии	16 воспитанников/ 32%
1.5.2	По освоению образовательной программы дошкольного образования	50 воспитанников/ 100%
1.5.3	По присмотру и уходу	50 воспитанников/ 100%
1.6	Средний показатель пропущенных дней при посещении отделения по болезни на одного воспитанника	9 дней
1.7	Общая численность педагогических работников в отделении, в том числе:	8 человек
1.7.1	Численность/удельный вес численности педагогических работников, имеющих высшее образование	4 человека/ 50 %
1.7.2	Численность/удельный вес численности педагогических работников, имеющих высшее образование педагогической направленности (профиля)	4 человека/ 50 %
1.7.3	Численность/удельный вес численности педагогических работников, имеющих среднее профессиональное образование	3 человека/ 33,3%
1.7.4	Численность/удельный вес численности педагогических работников, имеющих среднее профессиональное	3 человека/ 33,3%

№ п/п	Показатели	Единица измерения
	образование педагогической направленности (профиля)	
1.8	Численность/удельный вес численности педагогических работников, которым по результатам аттестации присвоена квалификационная категория, в общей численности педагогических работников, в том числе:	8 человек/100%
1.8.1	Высшая	1 человек/ 12,5 %
1.8.2	Первая	7 человек/87,5 %
1.9	Численность/удельный вес численности педагогических работников в общей численности педагогических работников в отделении, педагогический стаж работы которых составляет:	8 человек/100%
1.9.1	До 5 лет	0 человек/0 %
1.9.2	Свыше 30 лет	2 человека/25 %
1.10	Численность/удельный вес численности педагогических работников в общей численности педагогических работников в отделении в возрасте до 30 лет	0 человек/0 %
1.11	Численность/удельный вес численности педагогических работников в общей численности педагогических работников в отделении в возрасте от 55 лет	1 человек/12,5 %
1.12	Численность/удельный вес численности педагогических и административно-хозяйственных работников, прошедших за последние 5 лет повышение квалификации/профессиональную переподготовку по профилю педагогической деятельности или иной осуществляемой в отделении деятельности, в общей численности педагогических и административно-хозяйственных работников в отделении	4 человека/50%
1.13	Численность/удельный вес численности педагогических и административно-хозяйственных работников, прошедших повышение квалификации по применению в образовательном процессе федеральных государственных образовательных стандартов в общей численности педагогических и административно-хозяйственных работников	8 человек/100%
1.14	Соотношение «педагогический работник/воспитанник» в отделении	1 человек/8 воспитанников
1.15	Наличие в отделении следующих педагогических работников:	
1.15.1	Музыкального руководителя	Да

№ п/п	Показатели	Единица измерения
1.15.2	Инструктора по физической культуре	Да
1.15.3	Учителя-логопеда	Да
1.15.4	Логопеда	Нет
1.15.5	Учителя-дефектолога	Нет
1.15.6	Педагога-психолога	Нет
2.	Инфраструктура	
2.1	Общая площадь помещений, в которых осуществляется образовательная деятельность, в расчете на одного воспитанника	6,8 кв.м
2.2	Площадь помещений для организации дополнительных видов деятельности воспитанников	107,0 кв.м (спортзал)
2.3	Наличие физкультурного зала	Да
2.4	Наличие музыкального зала	Нет
2.5	Наличие прогулочных площадок, обеспечивающих физическую активность и разнообразную игровую деятельность воспитанников на прогулке	Да

Глава 6. Организация деятельности отделения дистанционного образования

6.1. Информация о деятельности отделения дистанционного образования

Цель деятельности отделения: осуществление образовательной деятельности по дополнительным общеобразовательным общеразвивающим программам, направленным на развитие интересов и способностей, социализацию, профориентацию и духовно-нравственное развитие детей-инвалидов и детей ОВЗ.

Задачи:

создание условий для развития способностей и творческого потенциала детей-инвалидов;

психолого-педагогическая помощь обучающимся;

личностно-нравственное воспитание обучающихся;

профориентация и социализация обучающихся;

консультативно-методическая помощь педагогам по вопросам использования дистанционных образовательных технологий.

Учебный план отделения предоставляет обучающимся широкую возможность выбора ДООП (АДООП) технической, художественной, социально-педагогической, туристско-краеведческой, естественнонаучной, физкультурно-спортивной направленностей, что обеспечивает для ребенка-инвалида возможность свободного выбора, целенаправленное развитие интересов и способностей. Учебный план каждого обучающегося составляет от 1 до 5 часов в неделю в соответствии с индивидуальными особенностями ребенка, состоянием здоровья, интересами и запросами.

В 2019 учебном году реализовывались 40 дополнительных общеобразовательных общеразвивающих программ. В отделении обучается 237 обучающихся с ограниченными возможностями здоровья (что подтверждено заключениями ПМПК), для них разработаны и реализуются адаптированные дополнительные общеобразовательные общеразвивающие программы. Процент выполнения ДООП (АДООП) по объему планируемых и реализуемых часов составляет в среднем 93%, что обусловлено периодами отсутствия обучающихся по причинам, связанных с ухудшением самочувствия, прохождением оперативного, планового, санаторно-курортного лечения, реабилитации.

Обучающиеся ОДО обеспечиваются комплектом оборудования, технические характеристики которого определяются в том числе характером нарушений развития (обучающемуся может быть предложен комплект для слабовидящих обучающихся, для обучающихся с нарушениями опорно-двигательного аппарата).

Для организации образовательной деятельности, взаимодействия участников образовательных отношений созданы и развиваются электронные ресурсы, основным из которых является сайт «Дополнительное образование» <http://dist66.ru/>. Взаимодействие обучающихся, педагогов, родителей, социальных партнеров осуществляется на странице сайта «Дополнительное образование», где размещена организационная информация, тематические форумы, положения о конкурсах, новостная лента и иная информация, позволяющая организовать и сопровождать совместные мероприятия, проекты, конкурсы. Для организации методического сопровождения образовательного процесса создана страница «Информационно-методический кабинет», который содержит нормативные, регламентирующие, организационные документы, форумы по обучающимся, оперативную информацию.

Отделение также осуществляет деятельность и как региональная инновационная площадка, информация о результатах инновационной работы размещена на сайте «Региональные инновационные площадки» (<http://rnp.irro.ru/index.php?cid=632>).

Для обеспечения взаимодействия с обучающимися и родителями создана группа в социальной сети «ВКонтакте» (<https://vk.com/dist66>).

Трансляция и размещение видеоматериалов по итогам проведения образовательных, досуговых мероприятий для обучающихся, а также методические видеоматериалы для педагогов размещены странице Центра на канале Youtube <https://www.youtube.com/channel/UC8uKpwJCcsShg8AmbrLEqfg>.

В режиме видеоконференции на канале YouTube проводятся:

- «Познавательный интерактивный клуб»;
- «Образовательный Web-квест «По улицам городов Свердловской области»;
- «Литературная гостиная»;
- «Творческие мастер-классы»;
- «Клуб старшеклассников».

Одним из показателей эффективности деятельности является участие обучающихся ОДО в различных конкурсах и олимпиадах международного, всероссийского, регионального уровней. В 2019 году обучающиеся ОДО приняли участие и стали призерами и победителями следующих соревнований:

- Чемпионат Европы по Трэйл-О (3 место в возрастной группе),
- Чемпионат России по спортивному ориентированию,
- Чемпионат области по спортивному ориентированию,
- IV Областная Спартакиада для детей с ПОДА «Один за всех и все за одного».

Обучающиеся также стали победителями и призерами следующих конкурсов с очным участием:

- Всемирный парамузыкальный фестиваль,
- Международный фестиваль «Добрые люди»,
- фестиваль творчества «Мы можем» для детей с ОВЗ (г. Санкт-Петербург),
- Всероссийский конкурс «Варенье»,
- Всероссийский конкурс «Синяя птица. Инклюзив»,
- Областной фестиваль «Наши дети!»,
- областной творческий конкурс «Александр Новиков ищет таланты»,
- X открытый фестиваль-конкурс художественного творчества для людей с ОВЗ «Творчество без границ».

Обучающиеся отделения приняли участие и в конкурсах с дистанционным участием. Всего 42 конкурса и проекта, в которых приняли участие более 300 обучающихся отделения, став лауреатами, призерами и участниками конкурсов.

Педагогами отделения были организованы и проведены областные конкурсы проектных работ, творческих работ, конкурс презентаций, дистанционная олимпиада.

В отделении разработана система образовательных, социально-ориентированных, досуговых, воспитательных мероприятий, реализуются такие проекты, как «Россия — Родина моя», «Страницы Великой Победы», «Исторический видеокалендарь», «Музыкальная гостиная», «Виртуальные экскурсии», «Литературный журнал «Сказания о Земле Русской», «Спортплощадка».

В 2019 году Центр вошел в число победителей Международного грантового конкурса «Православная инициатива», по итогам которого были организованы экскурсии для ребят и их родителей в Храм-на Крови, на Ганину Яму, в Алапаевск, в Верхотурье, Тобольск.

В течение 2019 года обучающиеся Центра вместе с родителями и педагогами побывали в Музее боевой славы Урала, Музее изобразительных искусств на выставке камнерезного искусства «Герои», на выставках мультимедийного парка «Россия – моя история». В рамках социального партнерства с Министерством природных ресурсов и экологии Свердловской области состоялись выездные экскурсии в природные парки области, сплав по реке в парке «Оленьи ручьи».

В рамках реализации долгосрочного проекта «Литературный клуб» подготовлены и проведены видео экскурсии по музеям Свердловской области. В 2019 году вышло 4 выпуска журнала. Обучающиеся могли познакомиться с историей и традициями страны, узнать о достопримечательностях, выполнить интересные задания и написать заметку в журнал.

Ежеквартально педагогами, реализующими программы художественной направленности, в рамках проектов альманах «Музыкальная гостиная» и «Филармонические встречи» по приглашению социальных партнеров обучающиеся имели возможность несколько раз посетить Театр оперы и балета, Театра Юного зрителя, Свердловскую областную филармонию.

Приобщение к миру искусства стало возможно благодаря мастер-классу по актерскому мастерству, который был организован и проведен по инициативе Молодежного Правительства Свердловской области.

Для старшеклассников реализуется проект Клуб старшеклассников, в котором в 2019 году состоялись 5 встреч клуба профориентационной направленности.

В 2019 учебном году большое внимание уделялось физкультурно-спортивной деятельности. В рамках Месячника защитника Отечества прошел конкурс презентаций «О, спорт, ты — мир», олимпиада «Хочу все знать», посвященная Дню защитника Отечества, экскурсия в Мультимедийный парк «Россия – моя история», реализован познавательный интерактивный клуб «Спортсмены рядом с нами».

Проведены выездные очные мастер-классы, организованные «Фондом поддержки спорта, спортсменов-инвалидов и лиц с ОВЗ», по керлингу на колясках, по игре бочча, по управлению инвалидной коляской. Всего организовано 8 выездов.

Обучающийся Центра в составе сборной Свердловской области принял участие в Чемпионате России по спортивному ориентированию среди лиц с поражением опорно-двигательного аппарата.

Реализуя проект «Родительский клуб», в течение года педагогами ОДО для родителей детей-инвалидов были подготовлены и проведены 4 тематические встречи с участием социальных партнеров. На протяжении всего учебного года обучающиеся и родители участвовали в акциях «Безопасные каникулы».

В 2019 в Центре подготовлено и проведено три очных праздника образовательной и социальной направленности, встречи для семей обучающихся, педагогов и социальных партнеров: праздник, посвященный Дню защиты детей, «Уральская ярмарка» состоялся 2 июня; на площадке ГБУ СО «Свердловский колледж культуры и искусства» 20 сентября состоялся праздник «Волшебный мир театра», посвященный году театра. Кроме того, студенты ГБУ СО «Свердловский колледж культуры и искусства» 20 декабря организовали для ребят новогодний праздник: подготовили новогоднюю сказку и совместно с педагогами Центра провели новогоднюю игровую программу. В новогоднем празднике приняли участие более 78 детей-инвалидов из 26 муниципальных образований Свердловской области.

В мае 2019 года состоялось традиционное анкетирование родителей отделения по теме «Удовлетворенность образовательными услугами отделения». В опросе приняли участие 159 респондентов, что составляет 40% от общего количества родителей. По мнению 89% родителей в учреждении созданы условия для развития познавательных интересов обучающихся, 79% родителей считают, что созданы условия для развития творческих способностей обучающихся. Опрошенные (98%) выражают высокую удовлетворенность качеством образовательных услуг. Родители (90%) респондентов отмечают доброжелательность и вежливость педагогов и проявляют высокий интерес к мероприятиям, проводимым в отделении (79% опрошенных выражают интерес к мероприятиям, проводимым для обучающихся в режиме видеоконференции, 58% опрошенных выражают интерес к мероприятиям, проводимым для обучающихся очно). Родители готовы рекомендовать отделение другим, так 79% респондентов считают, что в отделении оказываются услуги высокого качества, 21% респондентов - услуги хорошего качества.

По итогам 2019 года многие выпускники отделения продолжили обучение в колледжах и техникумах, 22% выпускников 11 классов продолжают обучение в ВУЗах.

Методическая работа является неотъемлемым фактором, обеспечивающим повышение качества образования в ОДО. За 2019 год проведено 4 заседания методических объединений

педагогов ОДО по темам, связанным с проектированием программ, анализом эффективности реализации программ, обобщению инновационного опыта

В рамках внутреннего повышения квалификации педагогов отделения организована система постоянно действующих семинаров. Семинары проводятся по двум направлениям: «Информационная компетентность педагога» и «Особенности организации работы с обучающимися с ОВЗ». В 2019 году проведено 7 семинаров «Информационная компетентность педагога» по освоению новых программ и сервисов, по направлению «Особенности организации работы с обучающимися с ОВЗ» проведено 5 семинаров, ориентированных на повышение компетенции при работе с детьми с разными нозологиями.

Значимым направлением работы ОДО по стимулированию педагогов к повышению педагогического мастерства, распространению своего педагогического опыта стало привлечение их к участию в конференциях, семинарах, форумах. В 2019 году педагоги представили свой опыт (публикации, выступления) в рамках II Всероссийской конференции «Актуальные вопросы комплексной реабилитации и абилитации инвалидов: психолого-педагогические аспекты», Межрегиональной научно-практической конференции «Образование детей с нарушениями опорно-двигательного аппарата: равные возможности – новые перспективы, региональной конференции «Теология в научно-образовательном пространстве: религия, культура, просвещение», VI Всероссийской научно-практической интернет-конференции «Теория и практика дистанционного обучения учащихся и молодежи с ограниченными возможностями здоровья» и др.

За отчетный период педагоги ОДО приняли участие в профессиональных конкурсах: Всероссийский педагогический конкурс «За нравственный подвиг учителя» (1 место на межрегиональном этапе), конкурс на лучшую презентацию в рамках Всероссийской конференции «Комплексная реабилитация и абилитация инвалидов; психолого-педагогический аспект» (1 место), Открытый Всероссийский конкурс «Педагогика 2019», Всероссийский конкурс профессионального мастерства педагогических работников, приуроченный к 130-тию рождения А.С. Макаренко, международный грантовый конкурс «Православная инициатива». Педагоги стали победителями, призерами, участниками 12 конкурсов.

В ОДО в разработаны на основе опыта работы педагогов в использовании дистанционных образовательных технологий в 2019 году разработаны методические пособия «Развитие творческих способностей детей с ОВЗ на занятиях социально-педагогической направленности с использованием дистанционных технологий» и методические рекомендации: «Построение образовательного процесса для детей с ОВЗ с применением дистанционных образовательных технологий», «Проект «Музыкальная гостиная» как средство личностного развития детей с ОВЗ и детей-инвалидов в условиях дистанционного образования», «Духовно-нравственное и патриотическое воспитание детей с ОВЗ в дополнительном образовании с использованием дистанционных технологий («Литературный клуб»), «Пропаганда здорового образа жизни и занятий физической культуры, спортом среди детей с ОВЗ в дополнительном образовании с использованием дистанционных образовательных технологий (познавательный интерактивный клуб)».

На базе ОДО работает инновационная площадка «Создание условий для обеспечения доступности и непрерывности образования детей с ограниченными возможностями здоровья посредством внедрения дистанционных технологий». В рамках деятельности данного проекта за 2019 год проведено 4 образовательных семинаров - практикума для педагогов Свердловской области: «Информационная образовательная среда (ИОС) в обучении детей с ОВЗ. Принципы формирования и структура образовательного курса в ИОС», «Информационная образовательная среда (ИОС) в обучении детей с ОВЗ. Особенности построения взаимодействия педагога и обучающегося с использованием ИОС», «Информационная образовательная среда в обучении детей с ОВЗ. Средства визуализации», «Создание условий для обеспечения доступности и непрерывности образования детей с

ограниченными возможностями здоровья посредством внедрения дистанционных технологий», «Информационная образовательная среда в обучении детей с ОВЗ. Современные педагогические технологии в работе педагога». В семинарах приняли участие педагоги из 22 муниципальных образований Свердловской области.

6.2. Показатели деятельности отделения дистанционного образования

Таблица 5

Показатели деятельности отделения дистанционного образования

№ п/п	Показатели	Единица измерения
1.	Образовательная деятельность	
1.1	Общая численность обучающихся, в том числе:	400 человек
1.1.1	Детей младшего школьного возраста (7 - 11 лет)	95 человек
1.1.2	Детей среднего школьного возраста (11 - 15 лет)	200 человек
1.1.3	Детей старшего школьного возраста (15 - 17 лет)	105 человек
1.2	Численность обучающихся по образовательным программам по договорам об оказании платных образовательных услуг	0 человек
1.3	Численность/удельный вес численности обучающихся, занимающихся в 2-х и более объединениях (кружках, секциях, клубах), в общей численности учащихся	332 человека/83 %
1.4	Численность/удельный вес численности обучающихся с применением дистанционных образовательных технологий, электронного обучения, в общей численности обучающихся	400 человек/ 100 %
1.5	Численность/удельный вес численности обучающихся по образовательным программам для детей с выдающимися способностями, в общей численности обучающихся	2 человек/0,5 %
1.6	Численность/удельный вес численности обучающихся по образовательным программам, направленным на работу с детьми с особыми потребностями в образовании, в общей численности обучающихся, в том числе:	400 человек/ 100 %
1.6.1	Обучающиеся с ограниченными возможностями здоровья	237 человек/ 59 %
1.7	Численность/удельный вес численности обучающихся, занимающихся учебно-исследовательской, проектной деятельностью, в общей численности обучающихся	232 человек/58 %
1.8	Численность/удельный вес численности обучающихся, принявших участие в массовых мероприятиях (конкурсы, соревнования, фестивали, конференции), в общей численности обучающихся, в том числе:	302 человек/ 75 %

N п/п	Показатели	Единица измерения
1.8.1	На муниципальном уровне	0 человек/0 %
1.8.2	На региональном уровне	235 человек/ 59 %
1.8.3	На межрегиональном уровне	0 человек/ 0 %
1.8.4	На федеральном уровне	154 человек/ 38 %
1.8.5	На международном уровне	127 человек/32 %
1.9	Численность/удельный вес численности обучающихся - победителей и призеров массовых мероприятий (конкурсы, соревнования, фестивали, конференции), в общей численности обучающихся, в том числе:	257 человек/ 64 %
1.9.1	На муниципальном уровне	0 человек/0 %
1.9.2	На региональном уровне	111 человек/28 %
1.9.3	На межрегиональном уровне	0 человек/ 0 %
1.9.4	На федеральном уровне	89 человек/22 %
1.9.5	На международном уровне	56 человек/ 14 %
1.10	Численность/удельный вес численности обучающихся, участвующих в образовательных и социальных проектах, в общей численности обучающихся, в том числе:	168 человек/ 42 %
1.10.1	Муниципального уровня	0 человек/ 0 %
1.10.2	Регионального уровня	164 человек/41 %
1.10.3	Межрегионального уровня	0 человек/0 %
1.10.4	Федерального уровня	4 человек/1 %
1.10.5	Международного уровня	0 человек/0 %
1.11	Количество массовых мероприятий, проведенных отделением, в том числе:	62 единицы
1.11.1	На муниципальном уровне	0 единиц
1.11.2	На региональном уровне	62 единицы
1.11.3	На межрегиональном уровне	0 единиц
1.11.4	На федеральном уровне	0 единиц
1.11.5	На международном уровне	0 единиц
1.12	Общая численность педагогических работников в отделении	56 человека

N п/п	Показатели	Единица измерения
1.13	Численность/удельный вес численности педагогических работников, имеющих высшее образование, в общей численности педагогических работников	53 человек/95 %
1.14	Численность/удельный вес численности педагогических работников, имеющих высшее образование педагогической направленности (профиля), в общей численности педагогических работников	53 человек/ 95 %
1.15	Численность/удельный вес численности педагогических работников, имеющих среднее профессиональное образование, в общей численности педагогических работников	3 человек/ 5 %
1.16	Численность/удельный вес численности педагогических работников, имеющих среднее профессиональное образование педагогической направленности (профиля), в общей численности педагогических работников	3 человек/ 5 %
1.17	Численность/удельный вес численности педагогических работников, которым по результатам аттестации присвоена квалификационная категория, в общей численности педагогических работников, в том числе:	45 человек/ 80 %
1.17.1	Высшая	24 человека/43 %
1.17.2	Первая	21 человек/38 %
1.18	Численность/удельный вес численности педагогических работников в общей численности педагогических работников, педагогический стаж работы которых составляет:	20 человек/34 %
1.18.1	До 5 лет	2 человека/3 %
1.18.2	Свыше 30 лет	18 человек/32 %
1.19	Численность/удельный вес численности педагогических работников в общей численности педагогических работников в возрасте до 30 лет	0 человек/0 %
1.20	Численность/удельный вес численности педагогических работников в общей численности педагогических работников в возрасте от 55 лет	17 человек/30 %
1.21	Численность/удельный вес численности педагогических и административно-хозяйственных работников, прошедших за последние 5 лет повышение квалификации/профессиональную переподготовку по профилю педагогической деятельности или иной осуществляемой в отделении деятельности, в общей	48 человек/86 %

N п/п	Показатели	Единица измерения
	численности педагогических и административно-хозяйственных работников	
1.22	Численность/удельный вес численности специалистов, обеспечивающих методическую деятельность отделения, в общей численности сотрудников образовательной организации	7 человек/12 %
1.23	Количество публикаций, подготовленных педагогическими работниками отделения:	
1.23.1	За 3 года	45 единиц
1.23.2	За отчетный период	19 единиц
2.	Инфраструктура	
2.1	Количество компьютеров в расчете на одного обучающегося	1 единица
2.2	Количество помещений для осуществления образовательной деятельности в отделении, в том числе:	10 единиц
2.2.1	Учебный класс	0 единиц
2.2.2	Лаборатория	0 единиц
2.2.3	Мастерская	0 единиц
2.2.4	Танцевальный класс	0 единиц
2.2.5	Спортивный зал	1 единиц
2.2.6	Бассейн	0 единиц
2.3	Количество помещений для организации досуговой деятельности обучающихся, в том числе:	0 единиц
2.3.1	Актовый зал	0 единиц
2.3.2	Концертный зал	0 единиц
2.3.3	Игровое помещение	0 единиц
2.4	Наличие загородных оздоровительных лагерей, баз отдыха	Нет
2.5	Наличие в отделении системы электронного документооборота	Нет
2.6	Наличие читального зала библиотеки, в том числе:	Нет
2.6.1	С обеспечением возможности работы на стационарных компьютерах или использования переносных компьютеров	Нет
2.6.2	С медиатекой	Нет
2.6.3	Оснащенного средствами сканирования и распознавания	Нет

N п/п	Показатели	Единица измерения
	текстов	
2.6.4	С выходом в Интернет с компьютеров, расположенных в помещении библиотеки	Нет
2.6.5	С контролируемой распечаткой бумажных материалов	Нет
2.7	Численность/удельный вес численности обучающихся, которым обеспечена возможность пользоваться широкополосным Интернетом (не менее 2 Мб/с), в общей численности обучающихся	143 человек/ 36 % (остальные обучающиеся используют собственные Интернет-ресурсы для обучения)